



Der überragende Luftgewehrschütze der Gegenwart: Artem Khadjibekov. Olympiasieger in Atlanta, Silber in Sidney; Weltmeister in Barcelona. Der Mann aus Moskau ist Leiter der SCATT-Entwicklung.

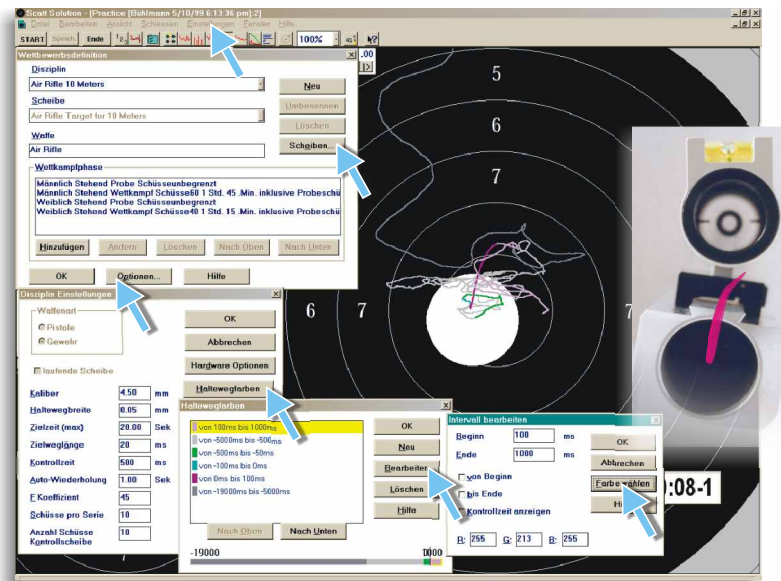
14. Scheibe, Halteweg und Farben

Das SCATT-Solution bietet die Möglichkeit, die Gestaltung der Scheibe, die Form und Farbe der Linien nach Ihren persönlichen Wünschen zu gestalten. Damit können bestimmte Phasen des Schusses herausgehoben werden. Die Interpretation "auf den ersten Blick" wird auf gewünschte Details gelenkt.

Veränderungen der Scheibe: Im Beispiel unten wurde die Ringbreite auf 0.5 mm reduziert, die Ringzahlen werden nur noch bis zum Siebener angezeigt. So tritt der Hintergrund etwas zurück, die Haltewegaufzeichnung ist klarer zu erkennen. Diese beiden Maßnahmen lassen sich unter dem Menü "Scheiben" wählen. Der Phantasie sind kaum Grenzen gesetzt.

Anpassungen des Haltewegs: die *Haltewegbreite* wurde auf 0.5 mm verringert, um die feinen Verästelungen im Zentrum noch unterscheiden zu können.

Die Zielweglänge ist auf 20 Sekunden verlängert, damit der Weg auf die Scheibe auch in der Wiederholung noch zu erkennen ist. Die Farbe ist in den ersten 14 Sekunden mittelgrau, die nächsten 4,5 Sekunden werden heller. So wird die Annäherung farblich unterstrichen.



Die Sekunde nach dem Schuss erscheint in der Grundeinstellung als rote Linie. Hier wird die erste Zehntelsekunde violett hervorgehoben, um den Sprung des Gewehrs farblich zu trennen.

Gleichmäßige Sprünge mit relativ geringem Anstieg bürgen für die Qualität der Waffe. Bei einem guten Anschlag und sauberem Auslösen sollte die Beschleunigung senkrecht sein.

Die hell-violette Kurve nach dem Sprung zeigt das Nachhalten. Im Idealfall sollte diese Linie zum Mittelpunkt des Schusses zurückführen.

Das SCATT-Solution macht die entscheidenden Details sichtbar, wenn man die Einstellungen entsprechend anpasst.

Die letzte **halbe Sekunde vor dem Auslösen** erscheint grün, in dieser Phase steht der Schütze unmittelbar vor der Entscheidung. Blau ist **das letzte Zehntel** gefärbt, um die Bewegungsrichtung beim Auslösen zu erkennen. Jähre Änderungen in dieser Sequenz würden Fehler beim Abziehen hervorheben. In der ersten Zehntelsekunde nach dem Auslösen wirkt vor allem die **Reaktion der Waffe** auf die Haltekurve. Die verbleibenden 4 Zehntel zeigen das **Nachhalten**.

Die Einstellung oben ist für Luftgewehrschützen geeignet. In den aufgespannten Untermenüs erkennen Sie die jeweiligen Anpassungen. Andere Waffenarten und Disziplinen lassen nach den speziellen Erfordernissen gestalten.



Die Spezialbefestigung für Luftgewehre mit 2 cm Laufdurchmesser erlaubt die schnelle und jeweils gleiche Montage des Sensors an Ihrer Waffe.